

## Les cleantech ont rendez-vous au Technopôle

Faciliter la mise en relation des entreprises innovantes, leur offrir une tribune pour présenter leurs innovations et trouver des débouchés en vue d'une future commercialisation... Ce sont quelques-uns des enjeux de l'accord de partenariat signé le 19 novembre dernier entre Alexandre Medvedowsky et David Dornbusch, respectivement présidents du Technopôle de l'environnement Arbois-Méditerranée et de l'association CleanThuesday. L'accord prévoit l'organisation de rencontres trimestrielles au sein du Technopôle. Au cours de ces rencontres,

réunissant en moyenne 50 à 100 professionnels (entrepreneurs, investisseurs, institutionnels, distributeurs locaux, journalistes...) du secteur des Cleantech, chaque intervenant dispose de 10 minutes pour présenter sa structure et ses innovations technologiques. Un cocktail clôture la manifestation et permet aux invités de poursuivre les échanges de façon conviviale. CleanThuesday est le troisième réseau Cleantech mondial. L'association rassemble une communauté de professionnels du secteur : start-up et PME innovantes, grands groupes, investisseurs, institutionnels, représentants du monde associatif... Créée fin 2008, elle dispose de 10 implantations en France (dont Provence-Languedoc Roussillon), 8 branches à l'international et des partenariats à l'international. L'antenne régionale de l'association (<http://provencelanguedoc.cleantuesday.com/home/>) est présidée par Nathalie Goupy-Robert ([nathalie.goupy-robert@cleantuesday.com](mailto:nathalie.goupy-robert@cleantuesday.com)).

## «GD6D» de faire un geste pour l'environnement

Une somme de petits gestes simples sont plus efficaces pour l'environnement que de grandes promesses non tenues. C'est en partant de ce constat simple que Gilles Marchal, fondateur de la société E3D-Environnement -une entreprise implantée depuis 2011 sur le site du Technopôle de l'Arbois- a créé « GD6D ». Objectif de ce dispositif interactif unique : « Faciliter l'exécution des politiques locales de développement durable » explique Gilles Marchal. L'originalité du projet repose sur une idée simple : inciter les citoyens à mieux trier leurs déchets, voire diminuer leur volume, en réalisant au quotidien de petits gestes, qu'ils n'accomplissaient pas auparavant.

### Une démarche progressive

Après un premier entretien avec un ambassadeur du dispositif, les personnes intéressées s'engagent sur une série d'actions qu'elles jugent acceptables. Régulièrement interrogés, par mail, SMS, téléphone... pour connaître les progrès accomplis, ils sont encouragés à en accomplir d'autres : installer chez eux un récupérateur de piles usagées ou des poubelles de tri sélectifs, par exemple.

« Nous invitons les habitants, dans un second temps, à mener des projets collectifs pour participer à la protection de l'environnement, avant la troisième étape : prendre part aux décisions de la collectivité » détaille Gilles Marchal. Testée dans le quartier Encagnane, à Aix-en-Provence, l'opération GD6D est déjà un succès : 1 400 familles y ont participé cette année. En 2013, E3D-Environnement souhaite en convaincre 13 000, et même 40 000 d'ici 2 ans en élargissant le dispositif à d'autres collectivités en France, mais également en Italie et en Allemagne.



Gilles Marchal, dirigeant de la société E3D-Environnement, est à l'origine du dispositif «GD6D», une opération destinée à accompagner les familles vers l'éco-responsabilité.

### les rendez-vous

#### Janvier 2013

8 janvier

12-14 DE L'ARBOIS : THÈME À PRÉCISER

> **Horaires** : 11h45-14h00

> **Lieu** : Salle de conférence du Forum

Contact et inscriptions : [ogosso@arbois-med.com](mailto:ogosso@arbois-med.com)

18 janvier

JOURNÉE ECCOREV SUR LE NUCLÉAIRE ET LES ÉNERGIES

Présentation des premiers résultats des projets lauréats de l'appel d'offre interne ECCOREV 2011.

> **Horaires** : 9h00-17h30

> **Lieu** : Salle de conférence du Forum

Contact et inscriptions : [cavalieri@eccorev.fr](mailto:cavalieri@eccorev.fr)

28 janvier

ERRATUM : POSE DE LA 1<sup>ÈRE</sup> PIERRE DE L'EXTENSION DU TROCADERO

> **Horaires** : 10h00

> **Lieu** : Bâtiment Trocadéro / Collège de France

28 janvier

VŒUX DU TECHNOPÔLE DE L'ENVIRONNEMENT DE L'ARBOIS-MÉDITERRANÉE

Alexandre Medvedowsky, Président, a le plaisir de vous inviter à la cérémonie des vœux du Technopôle.

> **Horaires** : 11h30

> **Lieu** : Salle de conférence du Forum

#### Mars 2013

11 mars

INÉGALITÉS SOCIALES DE SANTÉ ENVIRONNEMENTALE

Colloque organisé par la Chambre régionale Economie Sociale et Solidaire PACA en partenariat avec l'Agence Régionale de Santé et la DREAL

> **Horaires** : 9h00-18h00

> **Lieu** : Salle de conférence du Forum

#### Avril 2013

10 et 11 avril

LES TABLES RONDES DE L'ARBOIS : « RISQUES, CRISES ET OPPORTUNITÉS »

A partir de quelques exemples représentatifs, un panel d'experts internationaux va s'arrêter sur l'état du monde, les crises en cours ou en gestation, ce qui ne va pas et les opportunités d'avenir proposées pour un changement de modèle économique et sociétal. C'est à l'aune des progrès scientifiques et techniques que seront mesurées les incidences sociales, économiques et sanitaires de notre temps.

> **Lieu** : Campus Schuman - Aix en Provence

Contact et inscriptions : [contact@tables rondes-arbois.com](mailto:contact@tables rondes-arbois.com)



### édito



Un nouvel acte institutionnel pour l'aire métropolitaine se prépare.

Il implique nécessairement le technopôle de l'environnement Arbois Méditerranée, car nous sommes un véritable trait d'union entre le Pays d'Aix, la communauté urbaine de Marseille et l'étang de Berre, entre le monde de l'entreprise et celui de la recherche.

Entièrement dédié au secteur de l'environnement qui offre, dans un contexte de crise économique majeure, des perspectives de croissance et d'emplois, le technopôle permet aujourd'hui aux acteurs économiques de la région de développer les projets les plus ambitieux.

Implanté au cœur du territoire métropolitain, de ses réseaux routiers, ferroviaires et aériens qu'il convient d'améliorer, le technopôle constitue aussi un site stratégique avec ses réserves foncières destinées aux entreprises, à l'enseignement supérieur et à l'innovation.

Il est donc partie-prenante des enjeux d'aménagement de notre territoire que nous voulons faire gagner.

### Alexandre Medvedowsky

Président du Technopôle de l'Environnement Arbois-Méditerranée

## Technopôle de l'environnement : un écosystème d'excellence

Réunir dans un même lieu des unités de recherche, des structures d'aide à l'innovation, des entreprises innovantes, des formations publiques et privées, travaillant tous autour de la thématique de l'environnement : c'est le pari lancé en 1991 par le Conseil général, le Conseil Régional, la Communauté du Pays d'Aix et la CCI Marseille Provence. 21 ans plus tard, les marchés de l'environnement sont un des rares secteurs d'activités qui ouvrent des perspectives de croissance du chiffre d'affaires à 2 chiffres pour les années à venir. 21 ans plus tard, on peut donc affirmer que ce pari gagné a démontré sa pertinence.

### Un emplacement stratégique, un acteur économique de premier plan

Situé entre Aix-en-Provence et Marseille, le Technopôle de l'Environnement Arbois-Méditerranée est un véritable trait d'union entre les deux grandes métropoles de la région. A proximité immédiate de l'aéroport Marseille-Provence et de la gare TGV d'Aix, il est directement relié aux capitales européennes et méditerranéennes. Ce positionnement en fait un site hautement stratégique. Les 120 entreprises, les 11 laboratoires de recherche ou organismes techniques, les 9 PRIDES dont 5 pôles de compétitivité, la pépinière d'entreprises innovantes du CEEI et tous les autres acteurs implantés sur son site génèrent plus de 1100 emplois, exclusivement orientés vers 3 filières d'excellence : Surveillance environnementale et gestion des risques ; Energies et éco-construction ; Gestion de l'eau et des déchets.

### Un aménagement maîtrisé pour une offre immobilière dédiée

Implanté au cœur du massif de l'Arbois, le Technopôle de l'Arbois bénéficie d'une capacité de développement exceptionnelle, répartie sur 3 domaines (le Petit Arbois, la gare TGV et le Tourillon). L'ensemble représente un potentiel de 310 000 m<sup>2</sup> de surface constructible et de 5 000 emplois, pour

lesquels le Technopôle réalise l'aménagement, la gestion et la commercialisation. Ainsi, grâce à cet outil foncier, le Technopôle dispose d'une offre immobilière adaptée à la taille et à la croissance des structures qui souhaitent s'implanter sur son territoire, quelle que soit sa taille. De la pépinière d'entreprises jusqu'aux locaux techniques de type laboratoire privé, en passant par un hôtel d'entreprises, le Technopôle couvre l'ensemble du parcours immobilier des entreprises. Il est important de noter que l'ensemble des nouveaux aménagements sont réalisés en éco-construction et intègrent la démarche Bâtiments Durables Méditerranéens.

### Privilégier les échanges

Favoriser la mise en relation des différents acteurs du site entre eux, le développement de projets collaboratifs entre laboratoires et entreprises, contribuer à leur développement, mettre en valeur les talents et les compétences présentes sont des valeurs fondatrices du Technopôle. C'est en grande partie ce qui motive le choix des organismes

« le Technopôle de l'Environnement est un véritable trait d'union entre les deux grandes métropoles de la région. »

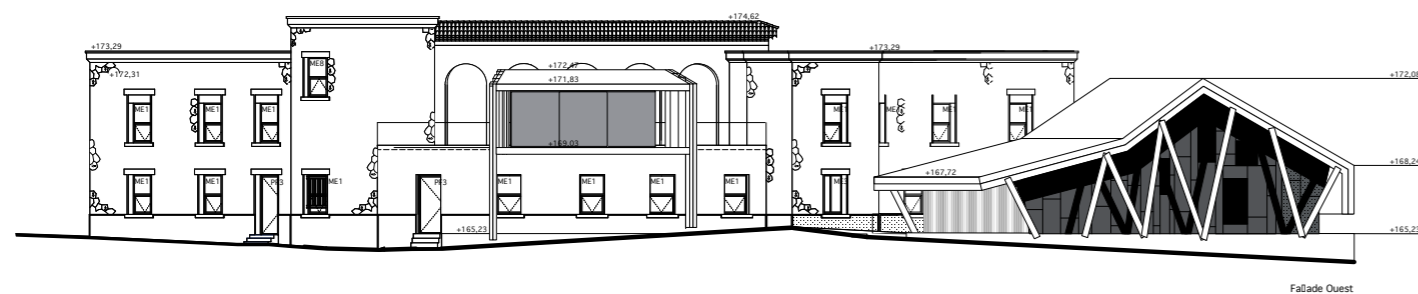
qui s'implantent à l'Arbois qui bénéficient de surcroît de l'appui d'une équipe opérationnelle au service de la création d'activité, de richesse et d'emplois. Au delà des animations proposées, le Technopôle est un véritable outil infrastructurel permettant l'organisation de rencontres thématiques régulières, colloques internationaux, réunions de travail... Aujourd'hui le Technopôle de l'Environnement Arbois-Méditerranée est une opération de poids qui tient une place centrale et motrice pour le développement économique de la région. Il symbolise le cœur de la réussite environnementale.



# 2013 : zoom sur les projets d'aménagement

Territoire de référence dans le domaine de l'environnement, le Technopôle ambitionne de le devenir dans celui de l'aménagement et de l'équipement de ses 205 hectares. L'enjeu est d'accueillir, dans les meilleures conditions, entreprises innovantes, organismes de recherche et centres de formations, en leur proposant des locaux adaptés à leur taille et leur croissance future. L'équipe du Technopôle intervient en ce sens à plusieurs niveaux : de la réalisation de bâtiments en éco-construction jusqu'à leur commercialisation, sans

oublier la réhabilitation du bâti existant, avec toujours le même souci d'exemplarité en terme de développement durable. Le tout, avec des contraintes environnementales fortes puisque l'ensemble du Technopôle se situe au sein du Massif de l'Arbois, une zone de 11 000 hectares en cours de classement au titre de la loi des paysages de 1930. L'objectif peut se résumer ainsi : inventer une conception innovante de l'aménagement intégrant nature, bâti et activités économiques.



Création d'un laboratoire expérimental pour le Label EQUIPEX et réaménagement des bureaux existants

## L'extension du bâtiment Trocadéro

Les travaux d'agrandissement du bâtiment Trocadéro ont débuté en décembre. Deux extensions distinctes sont prévues, à l'arrière du bâtiment dans lequel est déjà installée l'unique antenne du Collège de France en Provence, dirigée par le Professeur Edouard Bard. La première extension permettra la création d'un laboratoire expérimental dans lequel prendra place un spectromètre acquis grâce aux crédits du Grand Emprunt et plus particulièrement du programme Equipex. La seconde, polyvalente, aura une double fonction : le dépouillement d'échantillons et l'organisation de visioconférences internationales.

L'ensemble est conçu selon les règles de l'éco-construction, avec un choix de matériaux répondant aux critères environnementaux. La structure, en bois issus de forêts éco-gérées, est préfabriquée en atelier pour éviter les coupes sur le site et assemblée in situ. Le cuivre utilisé pour la toiture est produit en France, pour limiter les transports et l'utilisation du béton est réduite à minima. Enfin, les travaux sont conduits selon la charte « Chantier vert » afin de minimiser les nuisances environnementales : bruits, déchets, poussières et eaux.

Montant des travaux : 740.000 € HT



Promenade paysagère entre les bâtiments CEREGE & POINCARÉ

« L'ensemble est conçu selon les règles de l'éco-construction, avec un choix de matériaux répondant aux critères environnementaux. »

## De nouvelles places de stationnement...

Les travaux de construction de trois nouvelles zones de stationnement, d'une capacité globale de 128 places, débuteront en février prochain pour une livraison prévue en juin 2013. L'objectif de ces nouveaux parkings, situés à proximité du restaurant d'entreprises et derrière les bâtiments Martel et Villemin, est double. Il s'agit d'apporter une solution immédiate aux salariés des structures implantées dans le bâtiment Poin-

caré et d'anticiper l'installation programmée de nouvelles entreprises dans ce lieu. En parallèle, un stationnement pour 4 véhicules électriques (vélos et voitures) avec bornes de rechargement gratuit sera implanté entre le bâtiment Megie et le Forum. Il faut noter le soin particulier qui est apporté au traitement des eaux de ruissellement des parkings qui bénéficiera d'un système d'épuration naturel : des bassins de filtrations plantés de roseaux.

Montant des travaux : 460.000 € HT

## ... et une signalétique opérationnelle

Toute la signalétique extérieure du domaine du Petit Arbois va être entièrement remplacée, de juin à septembre, pour faciliter l'orientation et l'information des visiteurs.

Chaque bâtiment sera correctement fléché et bénéficiera d'un totem d'informations à son entrée. Les parkings seront également indiqués.



Réaménagements des voies d'accès véhicules et sécurité des cheminements piétons à l'entrée du Domaine du Petit Arbois.

## Des espaces publics repensés

Après trois mois de travaux, une promenade paysagère va voir le jour en février, entre les bâtiments Cerege et Poincaré. Ce nouvel espace de convivialité s'inscrit dans le prolongement du jardin planté derrière le Forum. De part et d'autre d'un quai en bois, on retrouvera des prairies japonaises, des arbres fruitiers et des essences méditerranéennes, nécessitant peu d'arrosage. En cas de sécheresse, l'irrigation sera assurée via le système de récupération d'eau de pluie, installé sur la toiture du bâtiment Poincaré.

Montant des travaux : 320.000 € HT

## Améliorer les infrastructures existantes

Plusieurs travaux de réaménagement ou d'amélioration d'équipements existants seront également menés au cours de l'année prochaine :

> Les voies d'accès au Domaine du Petit-Arbois seront réaménagées au printemps. L'opération prévoit un déplacement des barrières à l'entrée du domaine, une poursuite de la piste cyclable et une sécurisation du cheminement piétonnier.

> Le quai en bois jouxtant le restaurant sera recouvert d'une pergola, pour apporter un

peu de fraîcheur en été au lieu. Un accès handicapé est également prévu à l'entrée du restaurant.

« une poursuite de la piste cyclable et une sécurisation du cheminement piétonnier. »

> Des aires de pique-nique et de détente seront implantées dans plusieurs zones boisées du site et les blocs sanitaires du bâtiment Laennec rénovés.

Montant prévisionnel sur 2013 : 1.400.000 € HT